

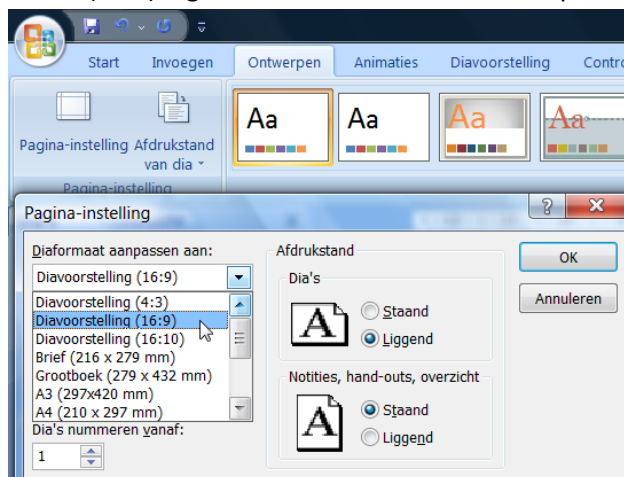
Klikpuzzel - PP 2007 & 2010

Voor PP 2010 :

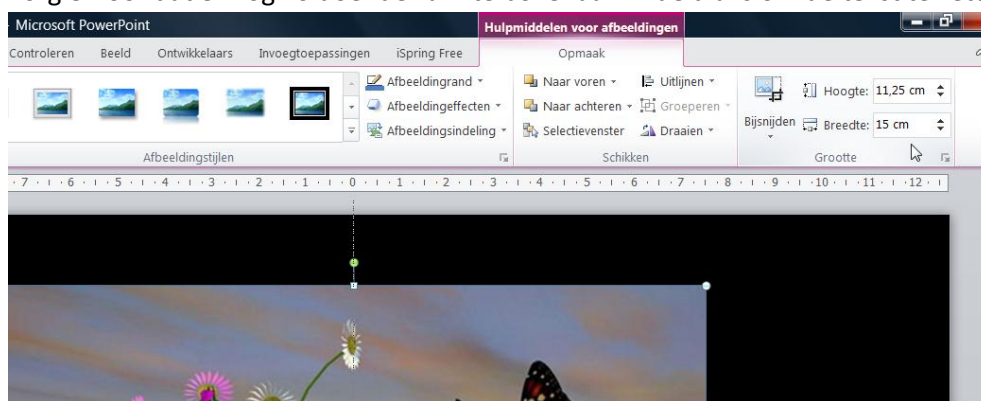
Volg alle punten die in het zwart staan. Deze gelden zowel voor PP 2007 als voor 2010.

Enkel als er iets verschillend is voor PP 2010 zet ik dit het blauw.

1. Bepaal vooraleer te beginnen de **paginainstelling** via **Ontwerpen**.
2. Als u een breedbeeld wenst, klik dan op **Diavoorstelling (16:9)**. Bij (4:3) ziet u links en rechts die zwarte band, bij (16:9) niet en wordt gans het scherm gevuld.
Ik heb (16:9) ingesteld voor het maken van de puzzel.



3. **Invoegen > Vormen > Rechthoek**: trek een rechthoek over de ganze dia
4. **Opmaak > Opvullen van vorm**: kies een kleur
5. **Omtrek van vorm : geen kader**
6. Voeg uw foto in via **Invoegen > Afbeelding**
7. Klik op **Opmaak** en verklein/vergroot de foto bij **Hoogte of Breedte**
8. Zorg ervoor dat er nog voldoende ruimte bovenaan in de dia is om de tekst te zetten



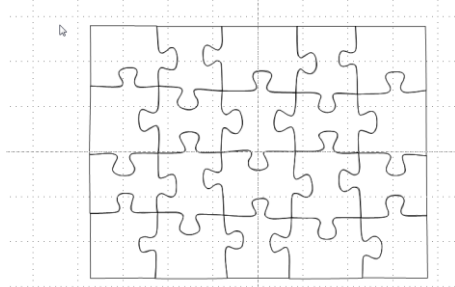
9. Klik op **Uitlijnen > Centreren**
10. Klik terug op **Uitlijnen > Midden uitlijnen**
11. Ctrl+A (alles selecteren)
12. Klik op **Opmaak > Groeperen > Groeperen**
13. Klik met rechter muisknop op de afbeelding > **Opslaan als**
14. Dit opslaan (bv. op het bureaublad, kwestie om het vlug terug te vinden) en geef een naam.
15. De afbeelding staat nog altijd geselecteerd in uw dia. Druk op Del-toets

16. Klik met rechte muisknop op de blanco dia > **Achtergrond opmaken** > klik op **Opvulling met figuur of bitmappatroon** en dan op bestand. Voeg uw opgeslagen afbeelding in.



17. Klik op Officeknop > **Openen** en open het bestand **puzzelstukjes_20.pptx** (**Klik op Bestand > Openen**)

18. Klik ergens in de dia (bv. waar de witte muispijl staat in afbeelding hieronder)

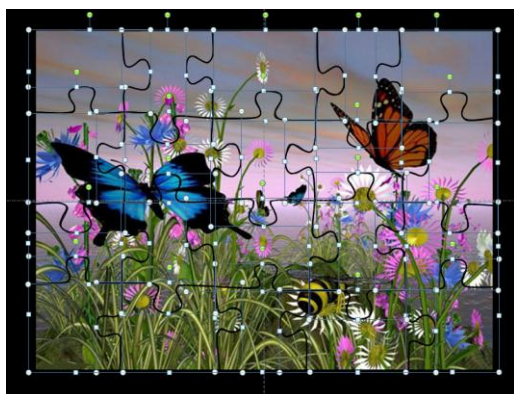


19. Selecteer de puzzel : Ctrl+A
20. Kopieer de puzzel : Ctrl+C
21. Klik op Officeknop > Sluiten (**Bestand > Sluiten**)
22. Klik ergens in de dia en plak de puzzel : Ctrl+V
23. Zet dezelfde Hoogte en Breedte als de foto of sleep de puzzel over gans de foto.
24. Klik op **Uitlijnen > Centreren**
25. Klik terug op **Uitlijnen > Midden uitlijnen**
De puzzel staat nu heel precies op de foto

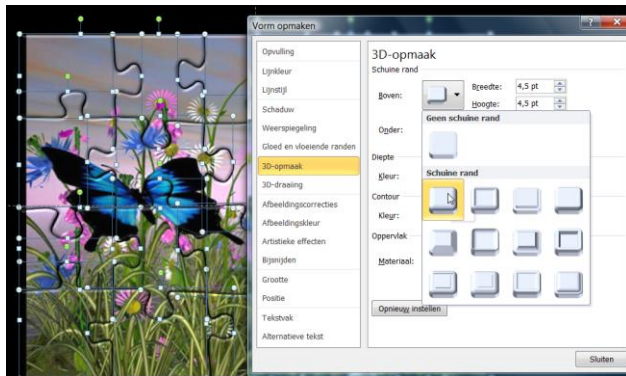


26. De puzzel staat nog altijd geselecteerd.
27. Klik op **Opmaak > Groeperen > Groep opheffen**

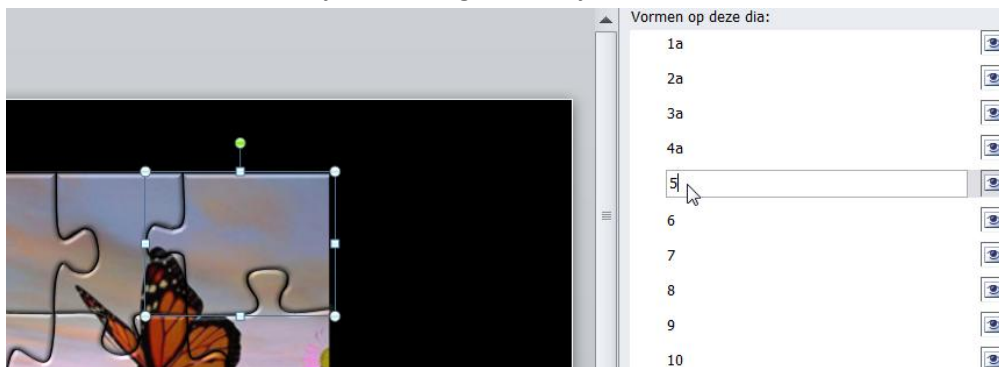
U ziet nu dit:



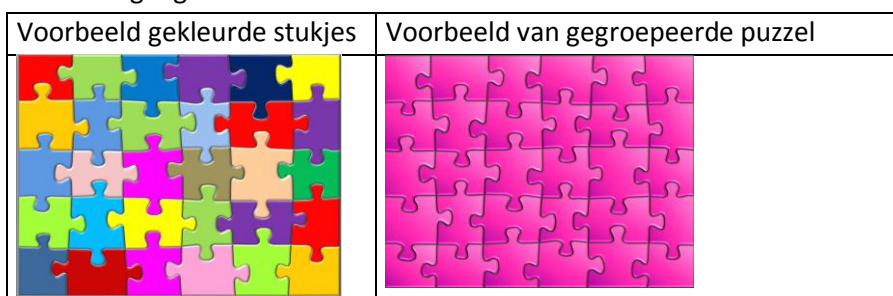
28. Klik op **Vormeffecten > Vooraf ingesteld > 3D opties > 3D Opmaak**.
29. klik op **Opvulling** en dan op **Achtergrondopvulling voor dia**
30. Klik op **3D Opmaak** > Kies bij **Schuine rand** één van de opties.



31. Klik ergens buiten de puzzel (op achtergrondkleur, hier zwart) om de selectie van de puzzel op te heffen.
32. Dupliceer deze dia door op het miniatuur te klikken in linkerkant en dan op Ctrl+D
33. Ga terug naar Dia 1
34. Klik op 1^e puzzelstukje (linker bovenhoek) en klik daarna op **Opmaak > Selectievenster**.
35. Dubbelklik op 1 in het selectievenster en tik na de 1 een a
36. Idem voor alle andere stukjes. Dit om gemakkelijker te werken als u aan de animaties begint.



37. In Dia 2 : Rechtsklik op de achtergrondkleur > **Achtergrond opmaken > Opvulling, effen** en kies de kleur wit.
38. Er zijn 2 verschillende manieren om de puzzel in te kleuren:
 - A. Puzzelstukjes één voor één inkleuren:
Klik op het eerste stukje (linker bovenhoek)
Opmaak > Opvullen van vorm en kies een kleurtje
Idem voor alle andere stukjes.
!!! Let wel op dat bij het klikken op een stukje, dit niet verschuift!!!
Als alle stukjes ingekleurd zijn : Ctrl+A > Opmaak > Groeperen > Groeperen
 - B. De ganze puzzel inkleuren
Ctrl+A (alles selecteren)
Opmaak > Groeperen > Groeperen of Schikken > Groeperen
U kunt nu een bepaalde kleur geven aan de ganze puzzel en eventueel wat spelen met kleurovergangen.

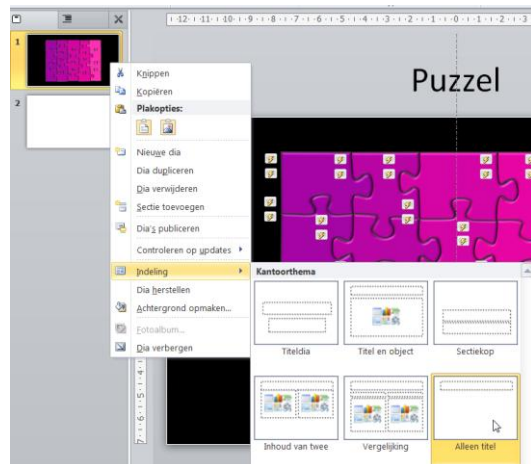


39. Als de puzzel is ingekleurd : Ctrl+X (knippen)

40. Ga naar Dia 1 en druk dan Ctrl+V (plakken)

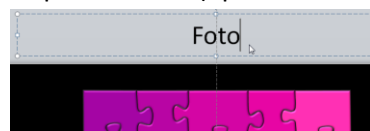
De puzzel staat normaal gezien juist op de onderste puzzel met de afbeelding, maar voor alle zekerheid:
Klik op Opmaak > Uitlijnen (of Schikken> Uitlijnen) Centreren. Terug op Uitlijnen > Midden uitlijnen

41. Klik met rechter muisknop op miniatuur > **Indeling** en klik op **Alleen titel**



42. Sleep de titel naar boven, buiten de dia en tik een naam bv. Puzzel

43. Dupliceer Dia 1 (op miniatuur staan : Ctrl+D). Verander de naam in de titel naar bv. Foto



44. De 3e (blanco) dia mag u verwijderen.

Animatie bij klikken:

In Dia 1:

45. De puzzel staat nog geselecteerd. Klik op **Opmaak > Groeperen > Groep opheffen**

46. Klik ergens in de dia op achtergrond om de selectie op te heffen

47. Klik op 1^e stukje (linker bovenhoek)

48. **Animaties > Aangepaste animatie**. **(Animaties > Deelvenster Animaties)**

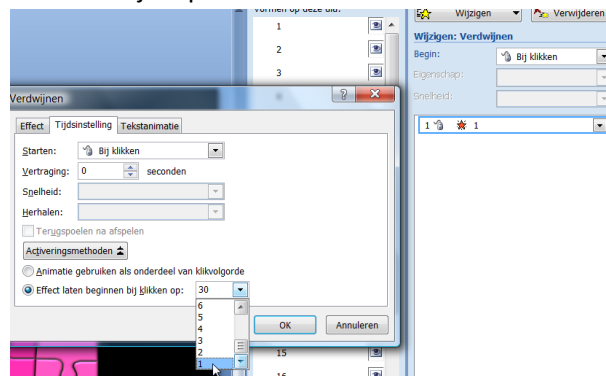
49. Sluit het Selectievenster

50. **Effect toevoegen > Afsluiten > Verdwijnen (Animatie toevoegen > Verdwijnen)**

51. Dubbelklik op dit effect > tabblad **Tijdstellingen** (zie punt 67 voor PP 2010)

52. Klik op **Activeringsmethoden** en zet een bolletjes naast **Effect laten beginnen bij klikken op**.

53. Klik in de lijst op 1

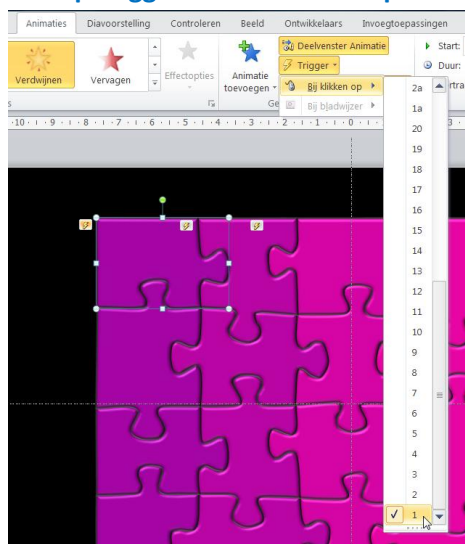


54. Klik op 2^e stukje van links

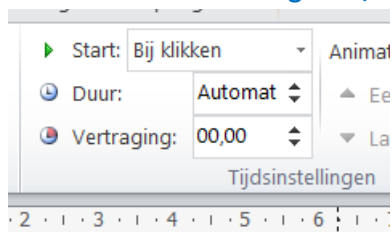
55. Herhaal vanaf punt 50 t/m 52 en klik in de lijst op 2
56. 3^e stukje van links : idem als hierboven
57. Dit herhalen voor alle puzzelstukjes en telkens klikken op overeenstemmend nummer.
58. Als u dit gedaan hebt, terug op 1^e stukje klikken
59. **Animaties > Aangepaste animatie**
60. **Effect toevoegen > Ingang > Verschijnen**
61. Dubbelklik op dit effect > tabblad **Tijdsinstellingen**
62. Klik op **Activeringsmethoden** en zet een bolletjes naast **Effect laten beginnen bij klikken op**.
63. Klik in de lijst op 1a
64. Klik op 2^e stukje
65. Herhaal vanaf punt 60 t/m 62 en klik in de lijst op 2a
66. Dit herhalen voor alle puzzelstukjes en telkens klikken op overeenstemmend nummer +a

PP 2010

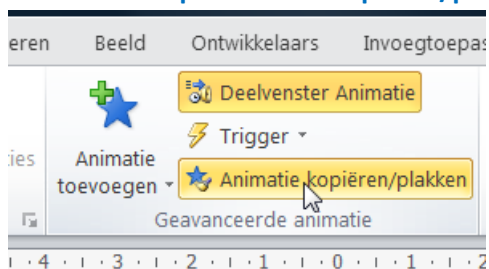
67. Klik op Trigger en klik daarna op 1



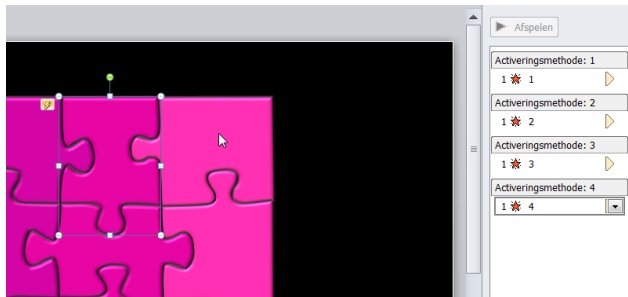
68. Bovenaan staat het volgende, hier niets veranderen



69. DUBBELKLIK op Animaties kopiëren/plakken



70. Klik nu op stukje 2 (aan muispil hangt een kwastje als u op het stukje staat).
NB : dit kan wat traag gaan. Dus eventjes wachten tot u het verfborsteltje ziet vooraleer te klikken.
71. Klik vervolgens op alle andere stukjes.

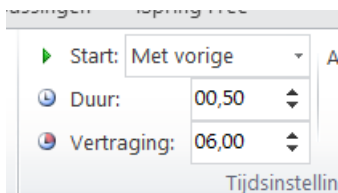


72. Als alle stukjes gedaan zijn, klik dan terug op **Animatie kopiëren/plakken** om dit commando op te heffen.
73. Klik daarna terug op **1^e stukje**
74. **Animatie toevoegen > Verschijnen**
75. Klik op **Trigger** en klik nu op **1a**
76. Herhaal punt 74 t/m 75 voor alle andere stukjes en klik op het overeenstemmende nr. +a

Tekst

77. **Invoegen > Tekstvak**

78. Tik de tekst "Klik op de puzzelstukjes in willekeurige volgorde" (of iets in die zin)
79. **Effect toevoegen : Afsluiten > Vervagen (Animatie toevoegen > Vervagen)**
80. Dubbelklik op het effect en zet bij Vertraging 6 (de tijd om dit te lezen, mag dus minder of meer zijn)
81. Begin : Met vorige
82. Snelheid : zeer snel
83. **PP 2010:**



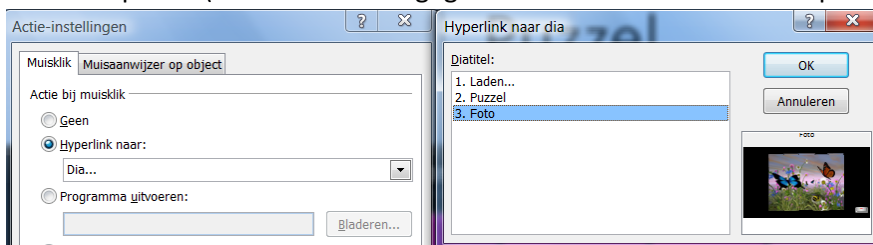
84. **Invoegen > Tekstvak**

85. Tik de tekst "Alle puzzelstukjes omgekeerd? Klik dan HIER"
86. Selecteer het woord HIER

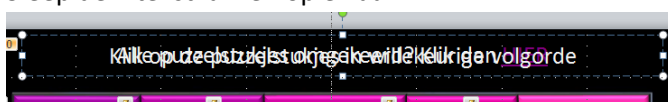


87. **Invoegen > Actie**

88. Tabblad **Muisklik** : Klik op **Hyperlink naar**: en klik in de lijst op **Dia...**
89. Klik dan op Foto (= titel die u hebt gegeven aan uw dia met foto. Zie punt 43)



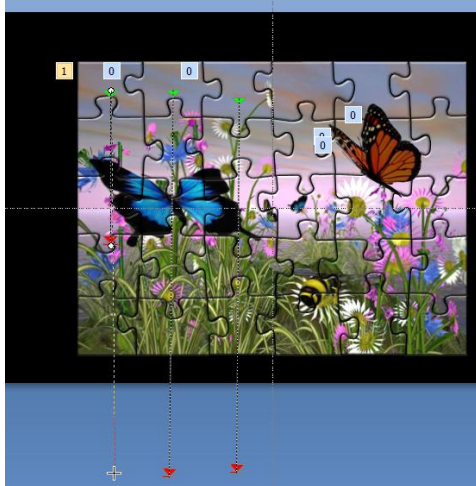
90. Sleep de 2 tekstvakken op elkaar



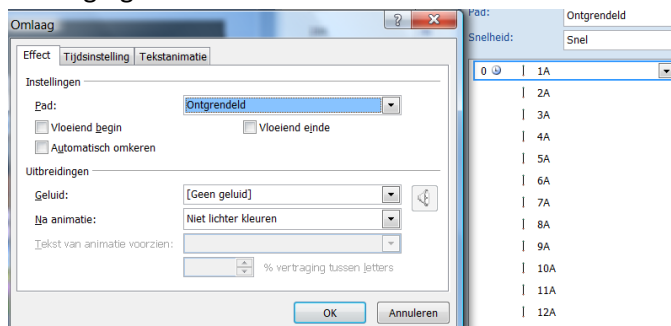
Animatie om stukjes te laten dalen

In Dia 2:

91. Klik op **1^e stukje** (linker bovenhoek) (**zie voor PP 2010 punt 109**)
92. **Effect toevoegen > Animatiepaden> Omlaag**
93. Klik met ingedrukte linker muisknop op de rode pijl en sleep deze tot een stuk buiten de dia.



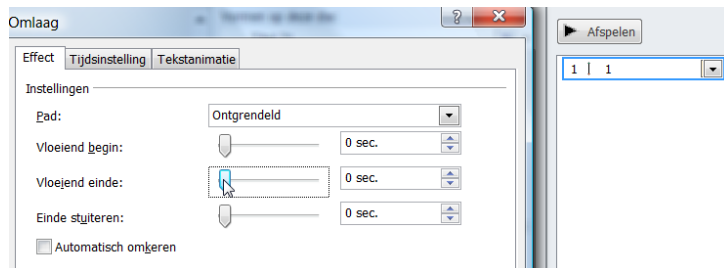
94. Dubbelklik op het effect in rechter venster > tabblad **Effect**: Neem de vinkjes weg bij **Vloeiend begin** en **Vloeiend einde**
95. Begin : Na vorige
96. Snelheid : Snel
97. Vertraging : 0



98. Klik op **2^e stukje**
99. **Effect toevoegen > Animatiepaden > omlaag**
100. Klik met ingedrukte linker muisknop op de rode pijl en sleep deze tot een stuk buiten de dia.
101. Dubbelklik op het effect > Tabblad **Effect** : neem de vinkjes weg bij **Vloeiend begin** en **Vloeiend einde**.
102. Begin : Met vorige
103. Snelheid : Snel
104. Vertraging : 0,25
105. Klik op **3^e stukje**
106. Herhaal vanaf punt 99 t/m 103
107. Vertraging : 0,50
108. Idem voor alle volgende stukjes maar tel bij Vertraging altijd 0,25 bij.

PP 2010:

109. **Klik op 1^e stukje (linker bovenhoek) : Animatie toevoegen > Meer animatiepaden**
110. **Klik op Omlaag**
111. **Klik met ingedrukte linker muisknop op de rode pijl en sleep deze tot een stuk buiten de dia.**
112. **Dubbelklik op effect in het Animatiedeelvenster en schuif de regelaars naar 0**



113. **Tijdstelling : Starten : Na vorige; Duur: 1 seconden (snel); Vertraging: 0**
114. **Eerste stukje staat nog geselecteerd : Klik 1X op Animatie kopiëren/plakken**
115. **Klik op 2^e stukje (verfborsteltje aan muispijl)**
116. **2^e stukje staat geselecteerd. Verander nu bovenaan in het lint Start: Met vorige; Duur:01,00; Vertraging : 0,25**
117. **Dubbelklik op verfborsteltje en klik nu achtereenvolgens op de andere stukjes.**
118. **Klik daarna terug op verfborsteltje om het commando op te heffen.**
119. **Klik op 3^e stukje en tel bij Vertraging 0,25 bij = 0,50**
120. **Idem als punt 119 voor alle volgende stukjes maar tel bij Vertraging steeds 0,25 bij**

121. Trek een rechthoek over de puzzel en zet hem ietsjes groter. Geef de rechthoek dezelfde kleur als de achtergrond (in dit geval: zwart), Geen kader.
122. Uitlijnen : Centreren en midden uitlijnen
123. Zet deze rechthoek naar achtergrond



124. Animatie op rechthoek :
125. Effect toevoegen > Afsluiten > Vervagen
Animatie toevoegen > Eind (animaties met rode symbolen) > Vervagen

Veel succes!

Astra